

Ösztrogéndependens nőgyógyászati kórképek gyakorisága és társulása hysterectomiával kezelt betegeinken



dr. Peitl Szilárd

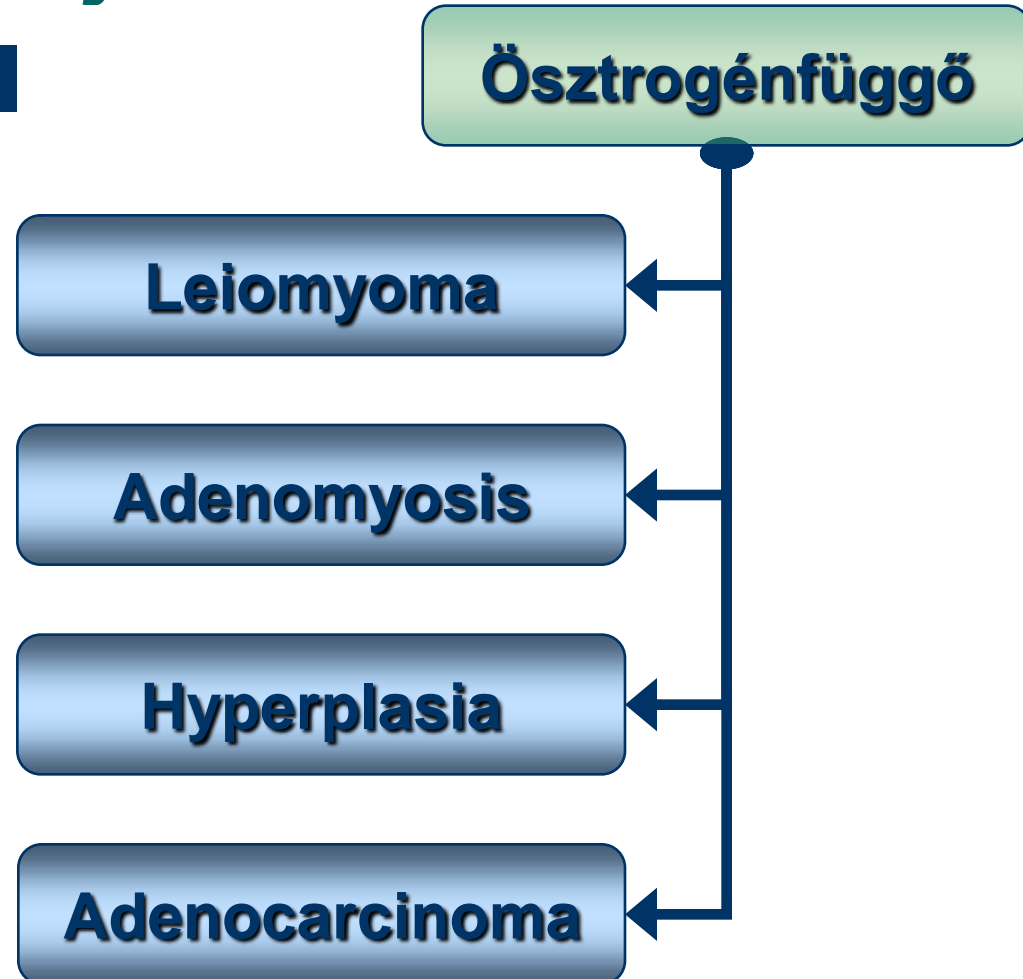
dr. Csécsei Károly Ph.D.

dr. Sipos József

Sopron MJV Erzsébet Kórház
Szülészeti – Nőgyógyászati és
Pathológiai Osztálya

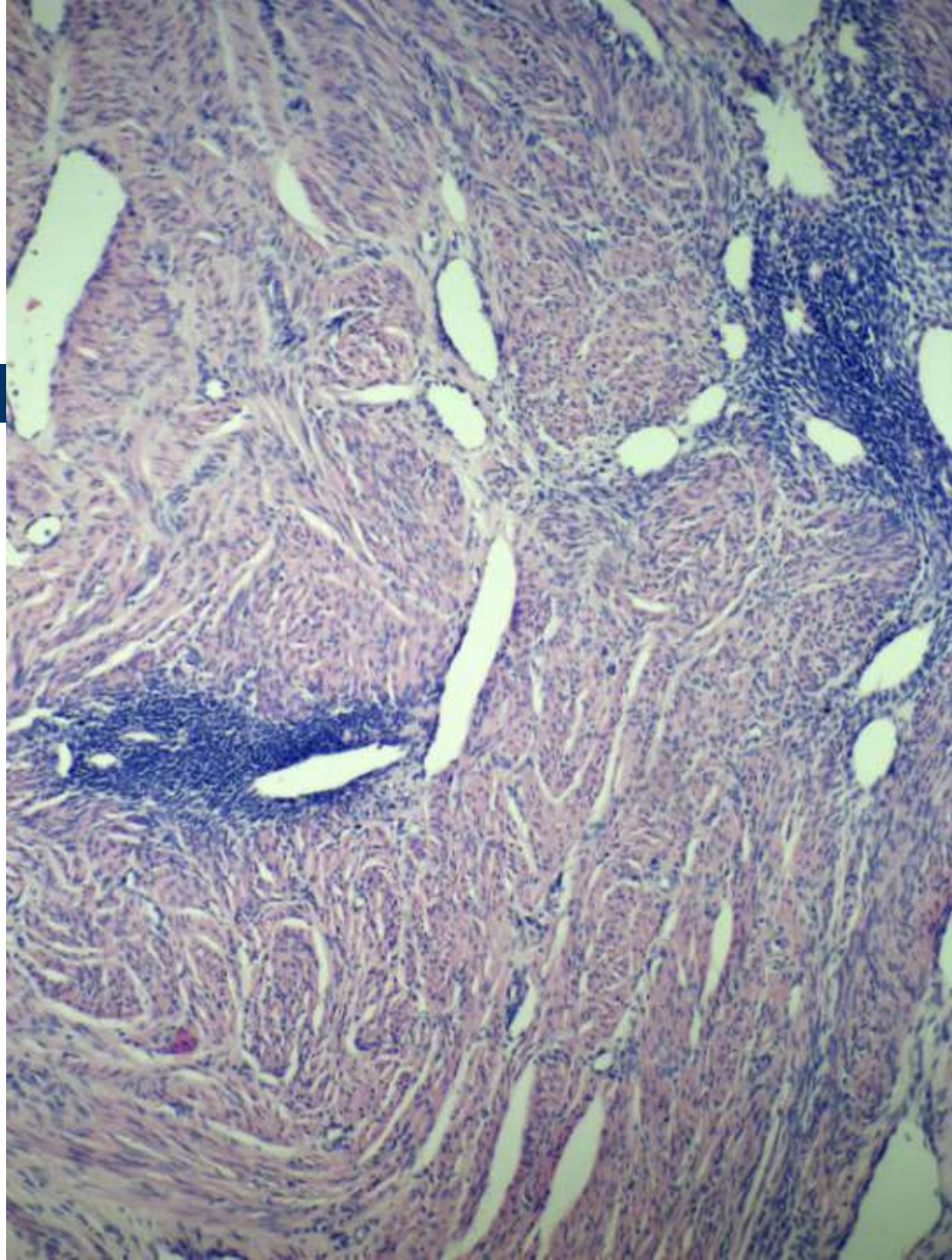
Vizsgálatunk célja

- 2006.01.01.
2007.06.30.
- 206
hysterectomia
- ösztrogén
dependens
kórképek
felmérése



Leiomyoma

- **Monoclonalis
simaizom
kötegek**

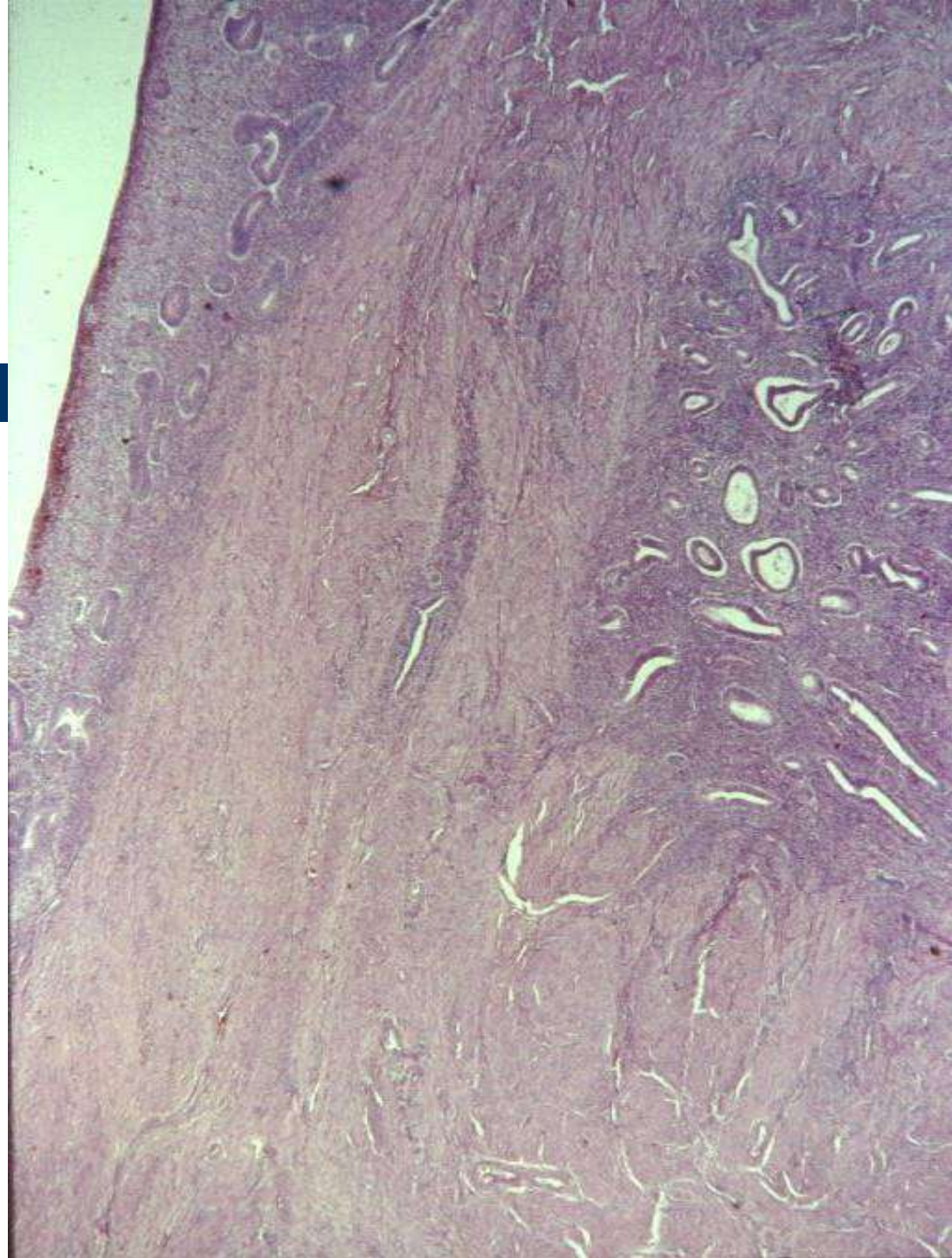


Adenomyosis

Ectopiás

endometrium:

- endometrialis mirigyek
- endometralis stroma
- hemosziderin macrophagok
- simaizom hypertrophia



Hyperplasia endometrii

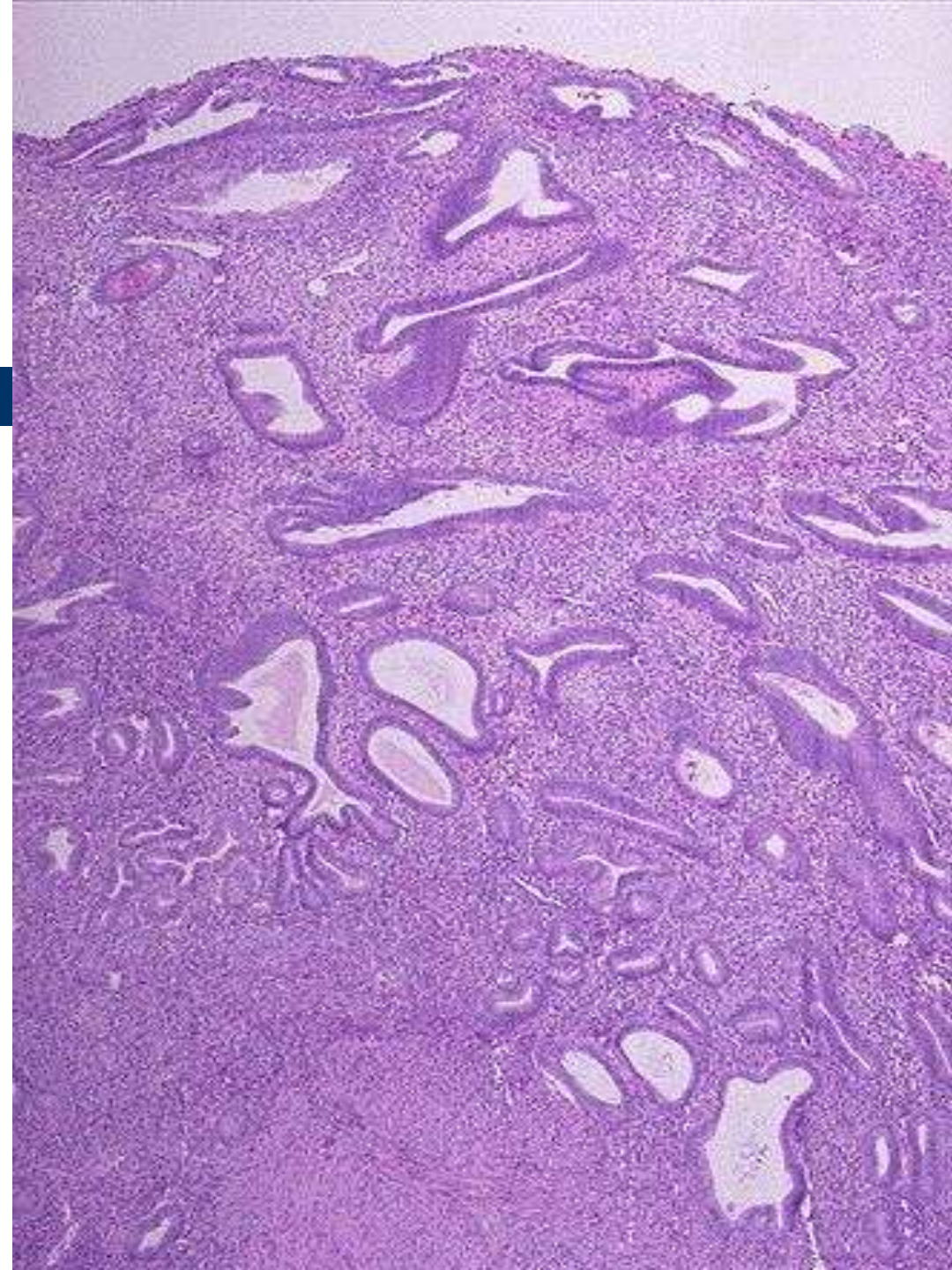
**Endometrialis
mirigyek és a
stroma
proliferatioja**

Simplex

Komplex

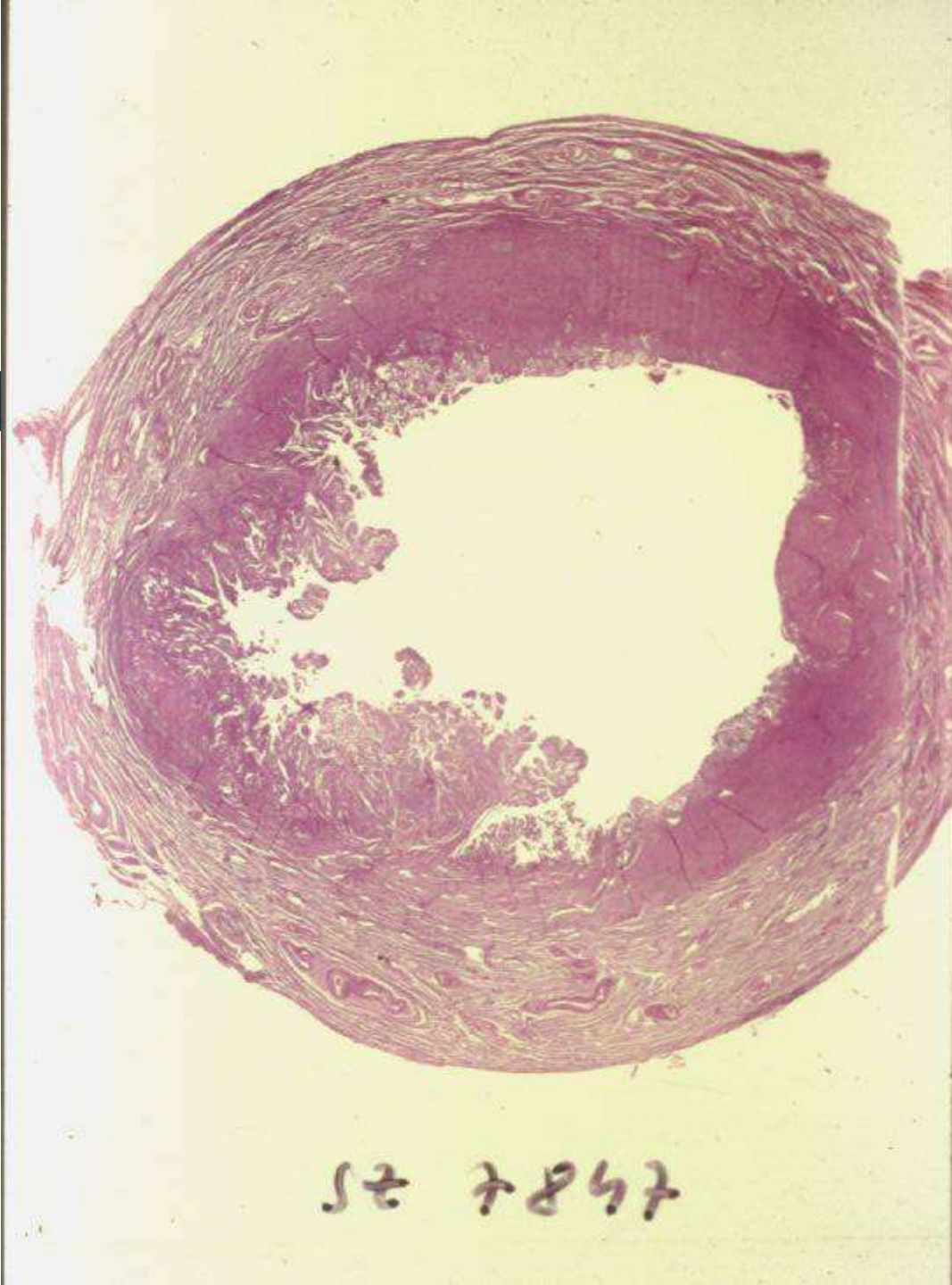
Atypiával

Atypia nélkül



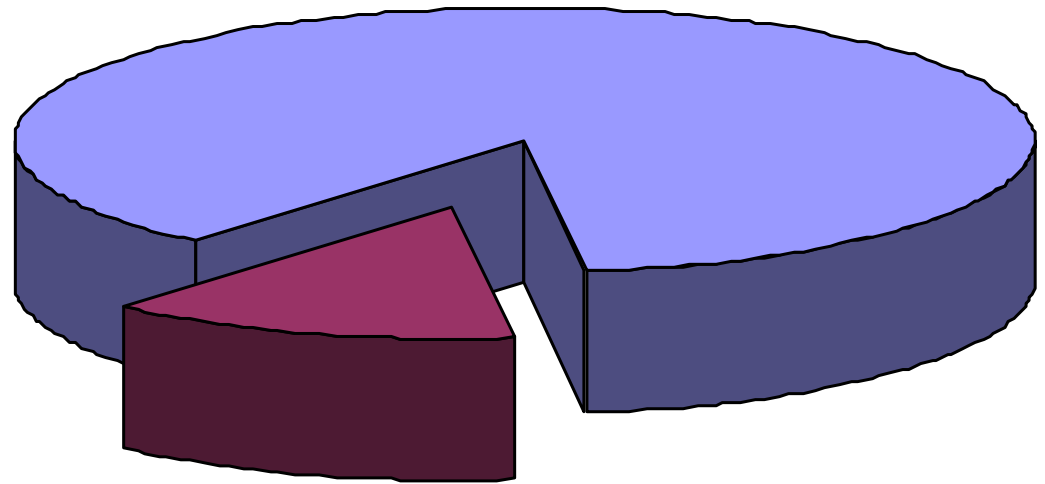
Carcinoma endometrii

- 85%
endometrioid
adenocarcinoma



Előfordulási gyakoriságok I.

- **Ösztrogén
függő**
87% (179/206)



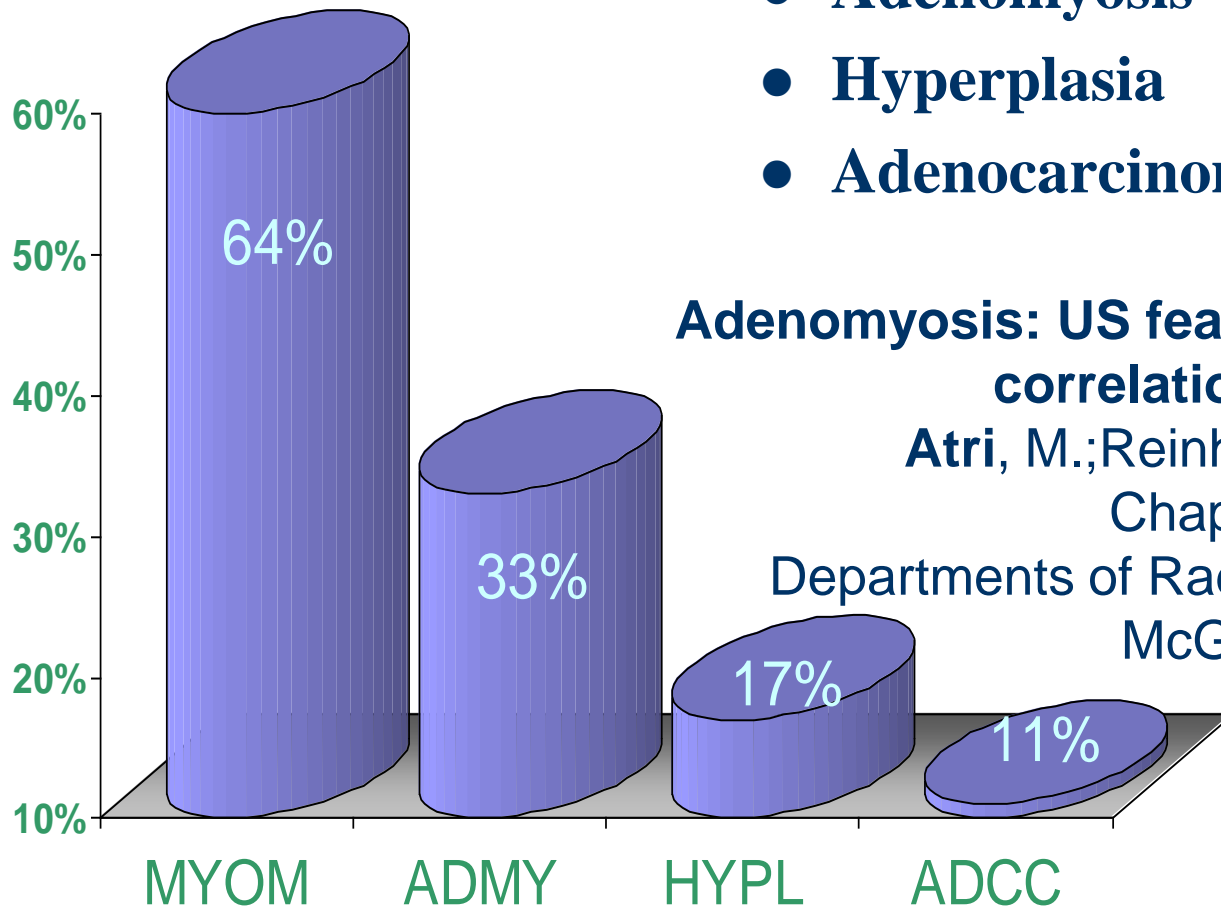
- **Nem ösztrogén
érzékeny**
13% (27/206)



- **Prolapsus** (10/27)
- **Ovarium tu** (7/27)
- **CIN** (6/27)
- **Egyéb** (4/27)

Előfordulási gyakoriságok II.

- **Leiomyoma** 64% - 131/206
- **Adenomyosis** 33% - 67/206
- **Hyperplasia** 17% - 34/206
- **Adenocarcinoma** 11% - 23/206



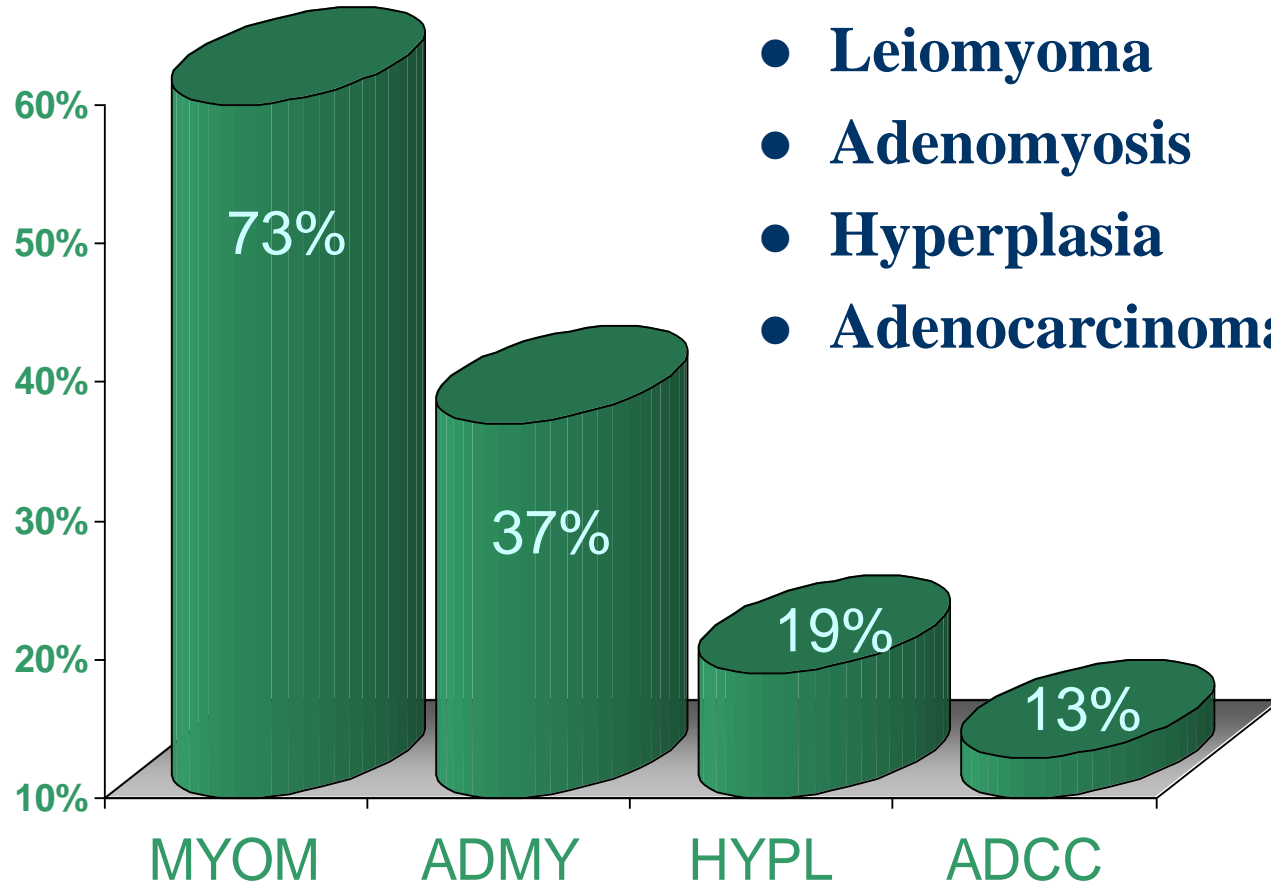
Adenomyosis: US features with histologic correlation in an in vitro study

Atri, M.; Reinhold, C.; Meiho, A. R.;
Chapman, W.B.; Bret, P.M.

Departments of Radiology and Pathology
McGill University Montreal
Radiology

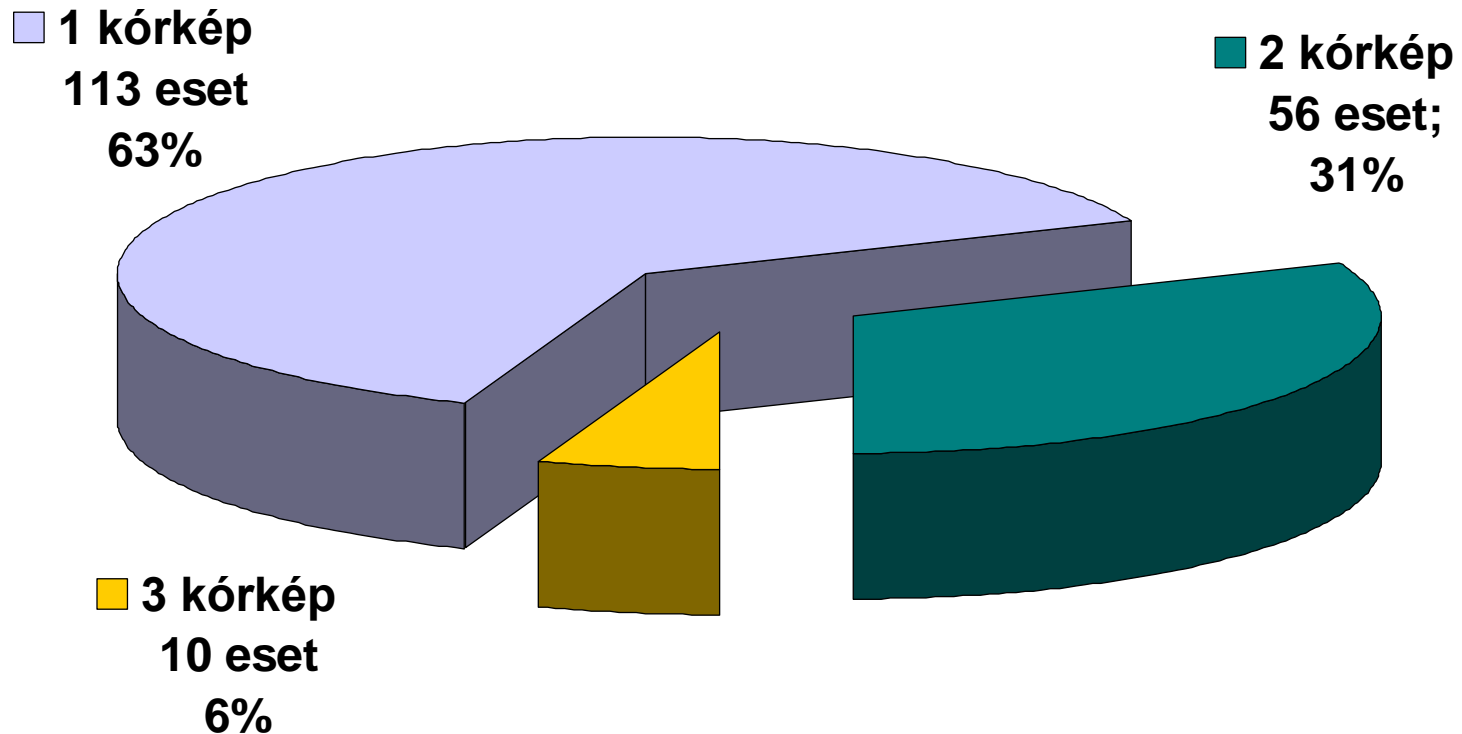
2000; 215:783-790

Tisztított gyakoriságok



- **Leiomyoma** 73% - 131/179
- **Adenomyosis** 37% - 67/179
- **Hyperplasia** 19% - 34/179
- **Adenocarcinoma** 13% - 23/179

Ösztrogéndependens esetek társult gyakorisága



- Önálló dg. 63% - 113/179
- Társult 37% - 66/179
- Két dg. 31% - 56/179
- Három dg. 6% - 10/179

Ösztrogénfüggő esetek társulása

	MYOM	ADMY	HYPL	ADCC
131 - MYOM	72 (55%)	41 (31,3%)	19 (14,5%)	9 (7%)
67 - ADMY	41 (61%)	19 (28%)	13 (19,4%)	4 (6%)
34 – HYPL	19 (56%)	13 (38,2%)	9 (26%)	-
23 – ADCC	9 (39%)	4 (17%)	-	13 (57%)

A clinicopathological study of the relationship between adenomyosis and other hormone dependent uterine lesions

Kairi, V. E.; Kontogianni, K.; Salamalekis, M.; Kondi, P. A.

Department of Pathology, Areteion University Hospital

European J. Gynaecol. Oncol. 2004;25:222-4.

Statisztika

$$\chi^2 = \sum_{ij} \frac{(O_{ij} - E_{ij})^2}{E_{ij}}$$

Prevalence and risk factors of adenomyosis at hysterectomy

Bergholt, T.; Eriksen, L.; Berendt, N.; Jacobsen, M.

Department of Obstetrics and Gynaecology and Department of Pathology,
Gentofte University Hospital

Human Reproduction Vol. 16 Num. 11 November 2001

Összefoglalás

- **Az ösztrogénfüggő esetek magas aránya**
- **A myomák magas előfordulási gyakorisága**
- **Az adenomyosis magas frekvenciája**
- **A társult esetek magas aránya**
- **Az adenomyosis és a hyperplasia között sejthető szorosabb kapcsolat**



Köszönöm a figyelmet